

“My baby keeps on crying... I just want the crying to stop.”



**pennsylvania**  
DEPARTMENT OF HEALTH



**Crying is a baby's way of communicating.**

**Hints to help a crying baby:**

Be patient and see what your baby needs. Try these ideas:

- stay calm
- pick up the baby
- check the baby's diaper
- feed the baby
- burp the baby
- offer the baby a pacifier or toy
- see if the baby is too hot or cold



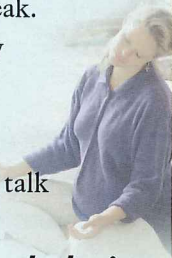
**If these don't work try this:**

- take the baby to a quiet room
- hold the baby against your chest and walk or rock gently
- take the baby for a ride in a car or stroller
- put the baby in an infant swing

**If nothing works, call your Health Care Practitioner.**

Lay the baby down on its back in a crib. Go to another room. Then give yourself a short break.

- Breathe slowly and deeply
- Listen to music
- Read
- Exercise
- Call a friend or relative to talk
- Call for help



**Go back and check on the baby in 5 or 10 minutes.**

**Shaken Baby Syndrome**

Shaking a baby or young child – even for a short time – can cause serious injuries such as:



- blindness
- mental retardation
- seizures
- cerebral palsy
- hearing loss
- paralysis
- broken bones
- speech or learning disabilities
- and even **death**

Babies and young children have large heads compared to the size of their bodies. When you shake a baby, it causes its head to snap back and forth. This can cause the blood vessels in the brain and eyes to rip and bleed and destroy brain cells. That is why shaking a baby or young child can lead to serious and often permanent damage. These head injuries are called Shaken Baby Syndrome. Violently shaking a baby will result in Shaken Baby Syndrome, a serious form of **child abuse**.

**REMEMBER**  
*Never shake a baby or young child.*

**CALL**  
*For more information*  
**Pennsylvania Department of Health**

**1-877-PA HEALTH**  
**(1-877-724-3258)**



**REMEMBER**  
*Sometimes babies cry no matter what you do.*

**If you think your baby has been shaken...**

Go to the closest hospital emergency room. Signs of injury that could be caused from shaking include:

- irregular, difficult, or stopped breathing
- extreme crankiness
- seizures or vomiting
- tremors or shakiness
- limp arms and legs
- no reaction to sounds or acts lifeless
- difficulty staying awake

**Stop-Calm Down-Get Help.**

**24-HOUR CRISIS HOTLINE**



**CALL**  
**1-800-4A CHILD**  
**(800-422-4453)**

*This 24-hour crisis hotline offers support, information, literature, and referrals. Or, look in your phone book for the number of your county's crisis hotline.*

**Make good decisions in selecting the people who watch your child.**



**Share this pamphlet with all the people who watch your child.**

**Please... Never Shake A Baby!**

*Sometimes people shake babies when they won't stop crying.*



“Mi bebé llora y llora...”

Lo único que quiero es que pare de una vez”.



**pennsylvania**  
DEPARTMENT OF HEALTH



**Llorar es la forma de comunicarse del bebé.**

**Sugerencias para ayudar a un bebé llorón:**

Tenga paciencia y vea qué necesita el bebé. Ponga a prueba las ideas indicadas a continuación:

- mantenga la calma
- tómelo en brazos
- alimente al bebé
- hágalo eructar
- chequee el pañal
- compruebe que el bebé no esté ni demasiado caliente ni demasiado frío
- ofrézcale el chupete o algún juguete



**Si estas sugerencias no dan buen resultado, haga lo siguiente:**

- lleve al bebé a una habitación con ambiente de tranquilidad
- tome al bebé en brazos, acúnelo y camine o mézalo suavemente
- lleve al bebé a pasear en auto o en su cochecito
- coloque al bebé en un columpio para infantes

**Si nada funciona, llame al pediatra.**

**Sugerencias para ayudarlo a lidiar con un bebé llorón:**

Coloque al bebé de espaldas en la cuna y deje que lllore a solas. Usted vaya a otra habitación. Descanse un momento.

- Respire lenta y profundamente
- Escuche música
- Lea
- Haga ejercicios en una habitación contigua
- Llame a un amigo o familiar para conversar
- Pida ayuda

**Acérquese al bebé y vea cómo está después de 5 ó 10 minutos.**



**Síndrome del bebé sacudido**

Sacudir a un bebé o a un niño pequeño – aunque sea por unos momentos – puede causar graves lesiones tales como:



- ceguera
- retraso mental
- convulsiones
- parálisis cerebral
- déficit auditivo
- parálisis
- fracturas
- discapacidad de lenguaje o de aprendizaje
- y hasta la **muerte**

La cabeza de un bebé y la de un niño pequeño es grande comparado con el tamaño de su cuerpo. Cuando se sacude al bebé, la cabeza se zarandea violentamente hacia adelante y hacia atrás. Esto puede causar ruptura y hemorragia de los vasos sanguíneos del cerebro y de los ojos, además de la destrucción de las células cerebrales. Por esta razón, sacudir a un bebé o a un niño pequeño puede resultar en un daño grave y a menudo, permanente. Estos traumatismos del cráneo se conocen como Síndrome del Bebé Sacudido. Sacudir a un bebé violentamente puede resultar en Síndrome del Bebé Sacudido, lo que se considera una forma de maltrato de un menor.

**Nunca sacuda a un bebé o a un niño pequeño.**

**RECUERDE**

**LLAME**  
Para más información,  
Departamento de  
Salud de Pennsylvania

**1-877-PA HEALTH**  
**(1-877-724-3258)**



**RECUERDE**  
**A veces los bebés lloran no importa lo que haga usted.**

**Si cree que alguien ha sacudido a su bebé...**

Vaya a la sala de emergencia del hospital más cercano. Las señales de lesiones que podrían haber sido causadas por sacudidas incluyen:

- respiración irregular, difícil o falta de respiración
- irritabilidad extrema
- convulsiones o vómitos
- temblores o tiritones
- falta de fuerza en los brazos y piernas
- no reacciona frente a ningún sonido o pareciera estar sin vida
- dificultad para mantenerse despierto

**Haga una pausa–Cálmese–Pida ayuda.**

**Línea directa para crisis abierta las 24 horas del día**



**LLAME**  
**1-800-4A CHILD**  
**(800-422-4453)**

*Esta línea directa para crisis funciona las 24 horas del día: ofrece ayuda, información, materiales escritos y recomendación de servicios. También puede buscar el número de la línea directa para su condado en su guía telefónica.*

**Asegúrese de hacer una buena decisión al seleccionar a las personas que cuidan a su bebé**



**Comparta este folleto con todas las personas que cuidan a su hijo.**

Por favor...; Nunca sacuda a un bebé!

A veces la gente sacude al bebé cuando no para de llorar.